

La fête des mandarins: 40 ans du BZC



- ° Préface
- ° L'élevage de la joue noire: gris et brun
- ° Au Luxembourg avec le DIAM
- ° La photo: mâle pastel dos clair gris
- ° Lutino? Albino?

www.bzc-zebravinken.be



Notre passion: les mandarins!

BELGISCHE ZEBRAVINKEN CLUB

Fondé en 1974 VZW depuis 1988 Id nr. 3658/89
www.bzc-zebravinken.be www.facebook.com/bzczebravinken

Conseil administratif

Président

François Janssens
Meerdorp 71
2321 Hoogstraten-Meer
Tel. 03 315 84 39
ffrancois.janssens@telenet.be

Vice-président

Koen Dumarey
De Wilgen 29
8211 Aartrijke
Tel. 050 20 88 86
koen.dumarey@hotmail.com

Secrétaire

Luk Lievrouw
De Volderstraat 6
9800 Deinze
Tel. 09 386 58 29
bzc_redactie@yahoo.com

Coordination

Etienne De Bock
Uilenstraat 64
9100 Sint-Niklaas
Tel. 03 777 20 41
yolandavankerckhoven@skynet.be

Commissaire des expos

Johan Korthout
Goorcken 14
2260 Westerlo
Tel. 0498 57 50 32
jo.korthout@telenet.be

Trésorier National

Jean-Pierre Van Driessche
Aven Ackers 14
9130 Verrebroek
Tel. 0495 88 58 74
vandriessche.jeanpierre01@gmail.com

Manager PR

Marc Ros
Zammelenstraat 25
3724 Vliermaal
Tel. 0468 20 03 34
marcros@live.be

Présidents de rayon

Antwerpen AZC

Jos Vansant
Waaiburg 76
2440 GEEL
014 58 07 16
jos_vansant@hotmail.com

Brabant ZCB

Johan Korthout
Goorcken 14
2260 WESTERLO
0498 57 50 32
jo.korthout@telenet.be

Limburg LZC

Jos Libens
Kaneelstraat 2
3891 GINGELOM
011 68 61 38
Jos.Libens@hp.com

Oost-Vlaanderen OVZC

André Bracque
Roskamstraat 2
9100 SINT-NIKLAAS
0485 50 39 58
andrebracque@hotmail.com

West-Vlaanderen WZC

Marcel Romeyns
Brouwierstraat 9 A
9500 GERAARDSBERGEN
054 41 62 49
marcel.romeyns@skynet.be

Wallonië DIAM

Philippe Rosy
Rue Ry de Brabant 126
7170 LA HESTRE
064 54 19 20
philippe.rosy@skynet.be

Membres d'honneur

Etienne De Bock
Paul Chabot
August Uytterhoeven
Lucien Van Looy
Jos Libens

Rédacteurs

Redacteur NL

Jan Van Looy
P. Van de Auwerastraat 34
2640 Mortsels
jan.vanlooy1@telenet.be
Photographe du BZC

Redacteur FR

Christophe Sagot
Domaine du Petit Pont 17
59232 Vieux Berquin
christophe.sagot@gmail.com

Montage final

Luk Lievrouw
De Volderstraat 6
9800 Deinze
bzc_redactie@yahoo.com

Webmaster

Bart vermeiren
Marktstraat 69 Bus 2
1745 Opwijk
bartvermeiren25@gmail.com

Lay-out & Photos

Photographies

Couverture:
joue noire gris
Bart Houben (NL)
Jan Van Looy (BE)

Lay-out

Yves Declerck (BE)
Luk Lievrouw (BE)

Copyright

Aucune partie de cette publication ne peut être reproduite et/ou rendue publique par impression, photocopie, Internet ou tout autre moyen sans l'autorisation écrite-préalable de l'auteur/photographe. L'auteur demeure responsable en tout temps pour ses pièces présentées.

La vie continue

La Belgique commence à se redresser suite à l'attaque lâche de Zaventem. Nos pensées vont aux victimes innocentes et nos condoléances aux familles.

Soyons heureux qu'en ces moments nous avons notre passion, nos mandarins, pour nous relaxer. Et là, les résultats ne sont pas toujours ce que nous espérons. Mais, ces deux situations sont trop différentes pour être comparées. De tous côtés j'entends des rumeurs disant que les résultats ne sont pas bons. L'année ne vient que de commencer pour les éleveurs 'au froid'. J'ai l'impression que ce vent froid de l'est et du nord est la cause des mauvais résultats. Les derniers jours, le soleil nous donne envie et en plus ce soleil donne envie à nos mandarins. Tout est encore possible.

Lors de l'assemblée générale, et dans le premier numéro, je lançais un appel à tous afin de nous communiquer des idées. Les résultats en sont aussi pauvres que les résultats d'élevage de certains membres. Néanmoins nous sommes toujours intéressés par vos idées. En effet le BZC est votre club et son avenir est le futur de votre loisir. La continuité du club est entre vos mains: aidez-nous à trouver des nouveaux membres, aidez votre rayon en participant dans son management. Contactez-nous ou votre président de rayon : vous êtes le bienvenu.

Le comté de direction du BZC panifie déjà la saison d'expositions de la fin de cette année. Nous avons décidé que le Super Prestige Versele-Laga et le Championnat Couleur restent inchangés.

Les deux concours seront à nouveau dotés de prix nature de nos sponsors. Il ne vous reste plus aucune raison de ne pas y participer!

Donc, je vous souhaite un bon élevage!

Swa

Agenda BZC

Réunions du comité de direction

17 juin 2016

9 septembre 2016

18 novembre 2016

Piscine de Sint-Niklaas

à partir de 20h00

Super Prestige Versele-Laga

Vainqueur: André Bracque
Photo: Bart Houben



3.1 Joue noire gris

La réduction de la phaeomélanine dans le dos et les ailes, causée par la mutation joue noire s'exprime chez le joue noire gris par une couleur gris foncé. La couleur du ventre devient plus blanche. La joue devient noire et idem pour les flancs avec les points blancs.

Les femelles sont semblables mais avec une joue noire, les changements de couleur semblent donc moins prononcés. Cependant, en comparaison avec une femelle grise, ces changements sont bien observables. Par exemple, le ventre sera moins crème chez une joue noire grise que chez une femelle grise. En outre le dos et les ailes seront d'une couleur gris plus pur.

En premier lieu, le joue noire gris doit être élevé dans un format plus grand. On ne peut pas nier que la plupart des joues noires sont encore des oiseaux assez petits. Par rapport aux premières années, le format a quand même été considérablement amélioré. Cela est dû à l'élevage continu avec des oiseaux porteurs. Lorsqu'on obtient des joues noires purs issus d'un accouplement de deux porteurs, on doit les accoupler immédiatement à des mandarins gris sans sang de joue noire.

Quand un mâle gris joue noire est accouplé avec une femelle grise ou vice-versa, alors nous devrions attendre les résultats suivants:

100% Mâles et femelles gris porteurs pour joue noire.

Quand les jeunes sont accouplés entre eux, le résultat à prévoir est:

25% mâles et femelles gris joue noire,
50% mâles et femelles gris porteur pour la joue noire,
25% mâles et femelles gris.

Cependant, si nous accouplons un jeune gris porteur joue noire avec un des parents joue noire, nous pourrions nous attendre au résultat suivant:

50% mâles et femelles gris joue noire,
50% mâles et femelles gris porteur joue noire.

Les oiseaux gris qui sont choisis pour élever des porteurs devraient être bien en taille et en type. De préférence ils doivent posséder la phaeomélanine minimale. Dès la construction de la souche de base, on peut constater des différences dans l'intensité du facteur joue noire.

Chez les femelles, cela se traduit par la présence faible ou forte des joues noires.

Chez les mâles, principalement le dessin des flancs nous permet d'évaluer la force du facteur de conversion. Ainsi, nous voyons régulièrement des mâles avec des flancs de deux couleurs: noir et marron: soit mixte ! Dès le départ, ce problème a déjà été souligné. A notre avis, il convient pour les éleveurs de joues noires d'exclure systématiquement de leur élevage les oiseaux avec faible facteur de conversion. Parce que l'on travaille beaucoup avec des porteurs, il est encore plus important d'éliminer les moins bons exemplaires. Le chemin d'un flanc partiellement marron vers un flanc noir pur demandera une sélection rigoureuse. Des accouplements joue noire x joue noire renforceront le facteur joue noire et aident à améliorer la couleur des joues et flancs, mais le format va diminuer. Au cours des dernières années, nous voyons donc que la couleur des joues et flancs s'est remarquablement améliorée. Cependant, une faute qui se produit sur le joue noire sera les zébrures coulant autour de la joue. Les éleveurs de joues noires doivent porter une attention suffisante à la sélection.

3.2 Brun joue noire

Le brun joue noire fut l'une des premières combinaisons réalisées avec le joue noire, mais c'est la couleur ayant le moins de succès chez les éleveurs. La raison en est l'aspect très froid. Cela est dû à la contradiction entre les deux mutations combinées. Un bon bronzage nécessite une possession de phaeomélanine dans l'ensemble du plumage. La qualité de la joue noire qui convertit la phaeomélanine en eumélanine crée une couleur brune où toute la chaleur est disparue. Un joue noire brun présente une couleur gris-brun plutôt froid sur les ailes. En outre, la région abdominale sera très blanche, parce que dépouillée de beaucoup de phaeomélanine.

Le joue noire brun n'est pratiquement pas élevé, les éleveurs intéressés seront obligés de créer

eux-mêmes la combinaison. On commence avec un mâle brun accouplé avec une femelle grise joue noire. D'un tel accouplement nous obtiendrons les jeunes suivants:

- 50% mâles gris porteur joue noire et brun,
- 50% femelles brunes porteur joue noire.

En commençant avec deux couples, l'année suivante l'éleveur peut croiser les jeunes à partir de ces deux paires.

Le résultat sera 1 brun joue noire sur 8 jeunes. Cela peut être soit un mâle soit une femelle.

Pour obtenir de bons bruns joues noires, le choix des oiseaux d'élevage sera très important. Nous avons déjà mentionné le problème de l'incohérence dans le fonctionnement de la combinaison des deux mutations. Pour cette raison, nous avons besoin de commencer avec un gris joue noire possédant un facteur de conversion optimal dans les joues et les flancs. Mais d'autre part, il doit posséder un facteur de conversion travaillant faiblement dans le dos et les ailes. La femelle gris joue noire utilisée pour la reproduction devra donc montrer une joue d'un noir profond, et autant de phaeomélanine que possible dans le dos et les ailes et dans la région abdominale. L'oiseau idéal de reproduction n'est certainement pas une femelle grise joue noire d'exposition. Le mâle brun devra montrer une forte possession de phaeomélanine et aussi un fort soutien d'eumélanine. Un brun trop foncé, pas un mâle d'exposition.

Une fois le brun joue noire réalisé, il est important d'introduire régulièrement des bruns afin d'obtenir un certain degré de chaleur dans le brun joue noire. Pour obtenir des flancs et des joues de couleur uniforme noir-brun, des accouplements joue noire x joue noire seront mis en place. Lors de la mise en place de ces accouplements joue noire x joue noire, il faut observer en particulier la présence de la chaleur nécessaire dans le dos et les ailes.

Jan Van Looy

Mélanges de haute qualité recommandés par des éleveurs de renom!



41 EXOTIQUES ÉLEVAGE

- Mélange très varié pour oiseaux exotiques. En raison de la grande variété de graines, ce mélange idéal convient également aux plus petites espèces.

56 EXOTIQUES SUPER

- Mélange de haute qualité pour oiseaux exotiques contenant une importante fraction de panis jaune prisé par tous les oiseaux exotiques.

84 APV GOULD EXOTIQUES

- Mélange de qualité supérieure contenant un pourcentage élevé d'alpiste des Canaries EXTRA (30 %), différentes variétés de millet (La Plata, blanc, etc.) et du panis jaune et rouge, spécialement adapté aux besoins des estrildidés australiens et africains.

GROWTH - VITALITY



DELI NATURE
pâte aux œufs

De miel 100 % naturel
Sans graisses d'origine animale
Des œufs frais
Structure idéale
Testée par les plus grands champions



www.delinature.be

1 2055032

La fête des mandarins

Le BZC a 40 ans. Nous l'avons célébré le 16 janvier 2016. Ce jour-là se déroulait la 'FETE DES MANDARINS'. A cet effet, une série d'activités était prévue.

La coopération des membres avait été sollicitée aussi bien pour l'organisation que pour les activités. Cette édition de notre magazine est dédiée à ce jour de fête du BZC. Des visites étaient attendues : Bart Houben avait apporté des posters de mandarins; le président de la KBOF, M. De Troyer, nous a honoré de sa visite; le secrétaire de l'AOB, M. Van Peteghem, était enchanté de sa visite et notre sponsor Joels a offert 40 Kg de graines.

En prélude aux articles concernant cette journée, nous vous donnons ci-après un bref aperçu d'une expo de mandarins ayant eu lieu à Rodange (Grand-Duché de Luxembourg).

Ensuite nous avons mis la Journée des Mandarins en mots et surtout en images.

Le programme:

1. le show à l'anglaise
2. le concours photos
3. le musée BZC
4. Questions/réponses, table ronde
5. Réception et repas
6. Assemblée Générale annuelle
7. Remise des prix du Super Prestige et Champion de Couleur

La rédaction

Le Luxembourg, terre du mandarin!

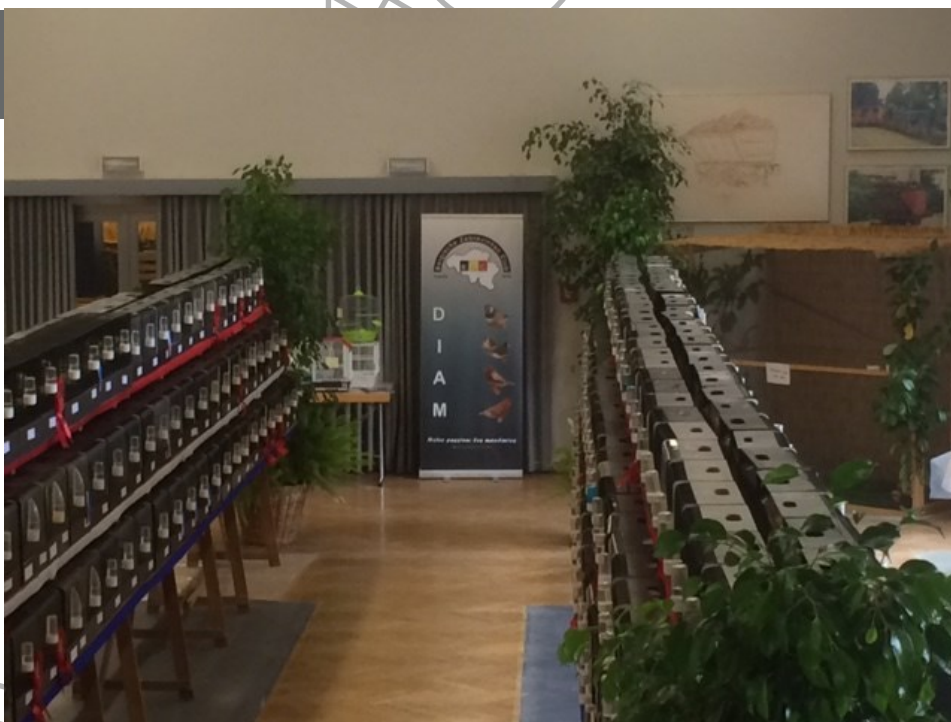
Les 10 et 11 octobre derniers, l'expo AOB du club de Rodange (Grand-Duché de Luxembourg) était organisée par une équipe dynamique sous la présidence efficace de M. Roger Tremuth.

Un évènement! En effet, cette expo n'a lieu que tous les deux ans.

Elle regroupe des canaris, perruches et exotiques. Parmi cette dernière section, les mandarins étaient très bien représentés, comme lors de chaque édition d'ailleurs. Plus de 130 mandarins! Il s'agit de mandarins Luxembourgeois bien entendu, mais aussi Belges, Français et Allemands.

Tous ces oiseaux étaient disposés dans une salle très joliment décorée (voir photo), vous y reconnaîtrez la bannière du DIAM, laquelle trônait fièrement dans la salle, elle aura joué son rôle de publicité pour le BZC.

Vivement 2017 pour l'édition suivante! Et encore plus de mandarins!
Philippe ROSY



Expo par couple

19 couples de mandarins avaient sorti leurs plus belles plumes (pattes et becs aussi !) pour participer au tout premier show en couples du BZC. Il s'agissait d'un show conçu comme un show à l'anglaise, ce qui veut dire que le couple doit être composé par un mâle et une femelle, de la même mutation. Toutefois, tous les participants ne l'avaient pas interprété de la même manière.

Chaque amateur entrant dans la salle recevait une fiche d'évaluation sur laquelle il pouvait effectuer son choix: son classement de 1 à 5.

Thérèse et Koen se sont occupés des inscriptions. Johan a dépouillé les votes et a établi le classement suivant:

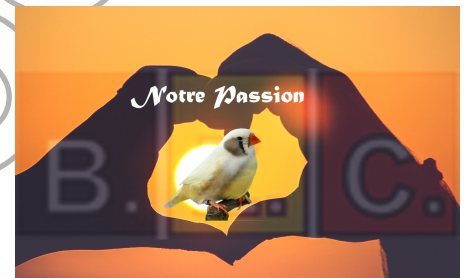
1. couple de brun de François Janssens
2. couple de poitrine blanche gris de Didier Duvivier
3. couple de gris de Bart Vermeiren

Les vainqueurs ont reçu un prix en nature.

Le BZC remercie tous les participants.

La rédaction

www.bzc-zebravinken.be



Concours Photos

Ce fut l'un des points forts de la fête des mandarins. Nous avons demandé à nos membres d'envoyer leurs photos personnelles de mandarins, nous avons indiqué que le sujet des photos pouvait aussi être ludique. 8 participants ont envoyé environ 70 photos. Ces photos ont été projetées en continu.

Vu que le BZC a fait appel à Bart Houben pour approvisionner notre revue en photos de qualité, il nous a paru évident de lui demander – en tant que spécialiste des mandarins et de la photo – d'évaluer les photos soumises. Nous avons demandé à Bart de choisir les 3 photos gagnantes, une par catégorie. La 1ère catégorie était celle de la photo la plus professionnelle. La seconde concernait la photo la plus émotive et la 3ème catégorie la photo la plus amusante, surprenante. En outre, nous tenons à mentionner que bien entendu, Bart n'avait pas connaissance du nom des auteurs au moment d'effectuer son choix.

Nous avons voulu relever les commentaires suivants émis par Bart : beaucoup de belles photos mais dans l'ensemble la couleur des photos peut être meilleure ; le choix fut difficile car plusieurs photos étaient remarquables dans les 3 catégories.

Les gagnants sont:

1. Photo pro: Tino Allemeersch
avis de Bart: la plus belle photo de l'expo. Beau travail.
2. Photo émotionnelle: Bart Vermeiren
avis de Bart: Beau cliché, bien net et émotionnellement attachant, c'est comme si vous étiez dans le nid.
3. Photo surprenante: François Janssens
avis de Bart: un cliché d'une agréable atmosphère.

Les 3 vainqueurs ont reçu un prix en nature. Nous remercions Bart pour son évaluation et les participants pour les belles photos.

La rédaction

Expo couples à l'Anglaise

Photos: Bart Houben,
Koen Dumarey
en Luk Lievrouw

Les vainqueurs

De gauche à droite:
Bart Vermeiren,
François Janssens
et Didier Duvivier

Photo's:
les bruns gagnants
une femelle isabelle PB brun





Catégorie pro

Vainqueur: Tino Allemeersch
à gauche: mâle PO PN brun
à droite: mâle blackface PO PN
brun

Catégorie émotionnelle

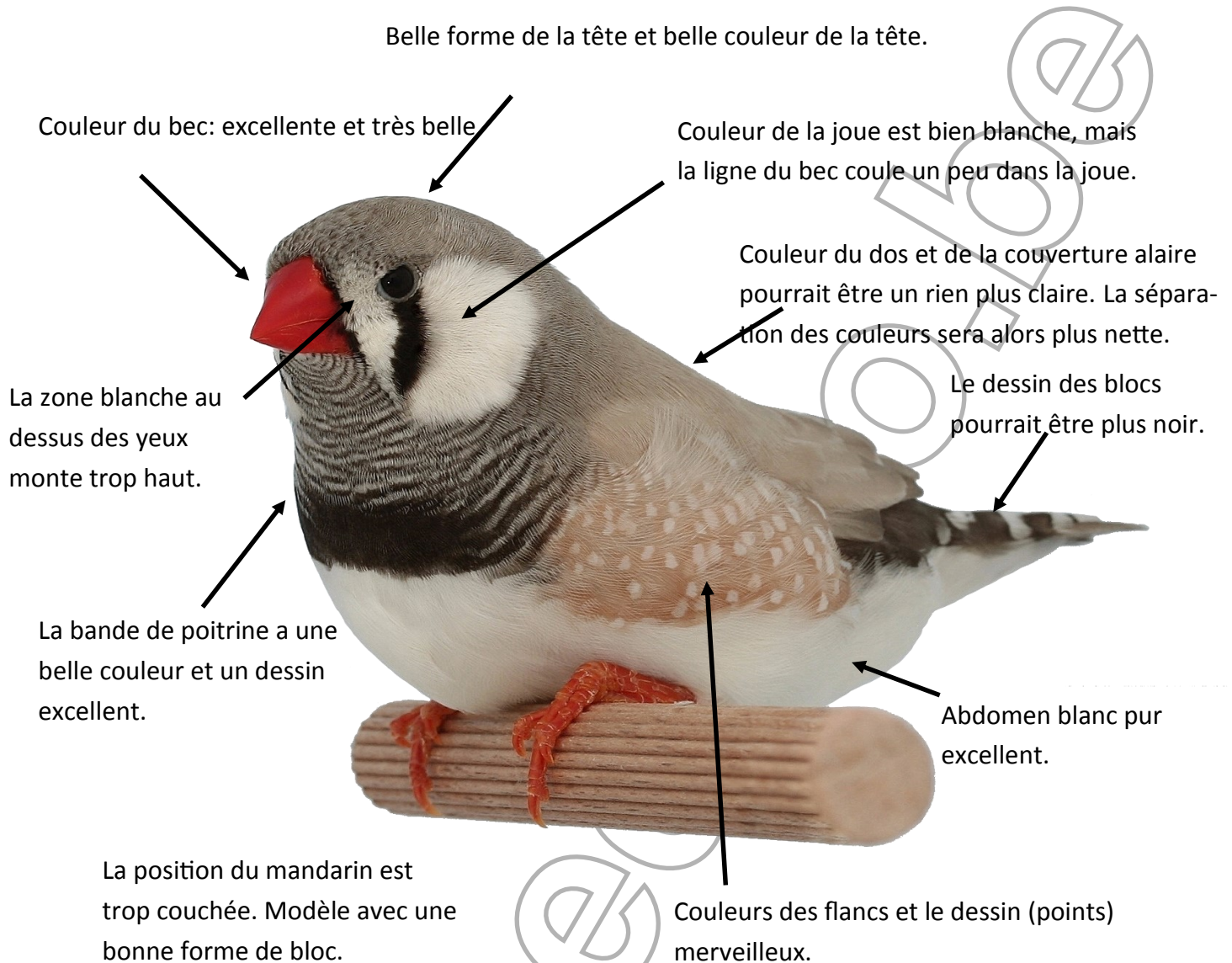
Vainqueur: Bart Vermeiren



Catégorie surprenante

Vainqueur: François Janssens

Mâle pastel dos clair gris



Le pastel dos clair gris est, au contraire du pastel gris, un oiseau riche en contraste.

La partie du dessin noir doit l'être le plus profondément possible. Ce mâle est sur ces qualités vraiment parfait.

Il faut faire attention à une séparation des couleurs très nette entre la tête et le cou chez le pastel dos clair gris. Chez ce mâle photographié, cette séparation de couleur est présente, mais trop faible. Une séparation plus nette est recommandée.

Le dessin de la joue d'un pastel gris dos clair doit être blanc comme chez notre mâle photographié. Plusieurs de nos pastels gris dos clairs ont là une couleur crème-blanc jusqu'à crème, ce qui est fautif.

Ce pastel dos clair gris est sans aucun doute un très bon oiseau qui obtiendra des points élevés dans chaque exposition. Malheureusement un exemplaire comme celui-ci est très rare.

Jan Van Looy.

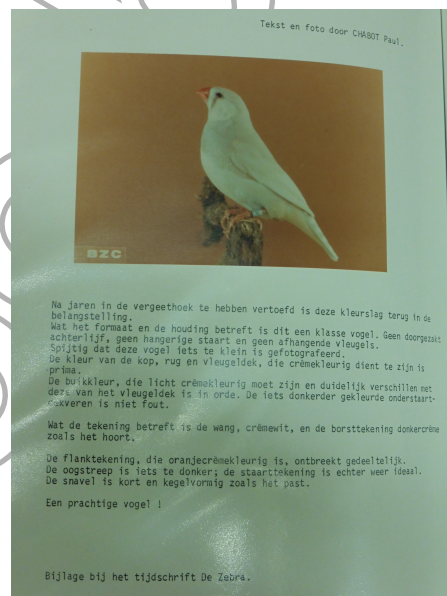
Le musée du BZC

Avec la célébration de ses 40 ans, le BZC entendait donner aussi un regard rétrospectif sur l'histoire de notre club. Nous avons trouvé que le meilleur moyen de jeter un regard dans le rétroviseur était un musée d'un jour. Etienne avait pris sur lui de réunir toutes sortes d'artefacts du BZC. De nombreux membres ont fouillé leurs archives à la recherche de trésors cachés. Etienne étant aussi le chef coq de service, le flegmatique Jean Goor a repris le rôle de conservateur avec brio.

En effet, toute personne pouvait admirer les joyaux de l'histoire du BZC: anciens trophées, coupes du show Zebra national et interrays (prédécesseur de l'actuel Super Prestige), photos, dessins originaux du livre belge concernant les mandarins, vieux exemplaires de notre revue en différentes tailles et couleurs, autocollants, pins etc... De plus, notre fondateur, Paul Chabot, est lui aussi présent. Notons également que pendant la journée, Bart Houben, photographe maison, nous raconta qu'il était membre du BZC depuis 39 ans.

Nous sommes un peu désolés que l'ensemble des preuves de la riche histoire du BZC ne puissent rester groupées de manière permanente afin d'être exposées à l'occasion de l'Assemblée Générale annuelle.

La rédaction



VAM
Vitamin Amino Mineral

Mélanges spéciaux pour diamants mandarins!

VERSELE-LAGA
Premium Prestige
Prestige Premium
Diamants australiens
enrichi de vitamines, acides aminés et minéraux.

VERSELE-LAGA
Tropical finches Prestige
Prestige
Exotiques domestiqués

VERSELE-LAGA
YOUR BEST CHOICE

www.versele-laga.com



Le musée

Photos:
Bart Houben et
Luk Lievrouw



Réception et repas

Lors d'un jour de fête comme celui-là, en tant qu'organisateur, vous devez prévoir que les participants et les aidants ne restent pas sur leur faim. Et ceci aussi littéralement!

Pour les premiers travailleurs, afin que tout soit prêt à 8h, nous avons prévu un petit-déjeuner avant l'ouverture. Ceci avait été pris en charge par l'AZC. Un grand merci à eux.

Après le débat, il était alors environ 11h30, soit l'heure de la réception. Ce fut un moment de détente où nous avons pu remarquer un manque (temporaire) d'intérêt pour les activités (expo, vente, musée, expo photo). Marcel, Thérèse et d'autres ont rempli les verres.

Pendant ce temps, Etienne a abandonné le musée en effet, il était également le cuisinier de service et après la réception tous prirent la direction du buffet. Etienne était aidé par Jean Goor. Pour le repas, tous les convives furent bien patients dans la file et l'opération se déroula très bien. Swa, notre président, était le contrôleur de service afin de recueillir les tickets. Un grand choix de viandes, pains, légumes garnissait le buffet. Tous furent unanimement d'accord pour reconnaître qu'Etienne avait très bien travaillé en cuisine.

Nous profitons ici de l'occasion pour remercier tous les aidants dans toutes les activités de la fête.

La rédaction





A boire! A manger!

Photos:
Koen Dumarey,
Bart Houben,
Didier Duvivier



Le débat

Dans le numéro suivant nous vous donnerons les détails de ce débat.

Photos:
Didier Duvivier



Les protagonistes du débat

En partant en haut à gauche et dans la direction du montage: Swa Janssens, Dr. Coutteel, Karel Van Ginckel et Ulrich Hoojaert



PURIFIX est un élixir de mise en forme pour oiseaux. Composé de plus de 20 plantes, il purifie l'organisme, renforce l'immunité et la résistance générale des oiseaux. A faire en cure de 8 à 10 jours à raison de 15ml par litre d'eau. L'effet est déjà visible après quelques jours seulement!

GALAXY est une poudre composée de plus d'huiles essentielles sur une base d'argile verte. Le produit a un large spectre d'action. Il travaille sur les voies respiratoires, la digestion et le système hépatique. On le mélange à raison de 1 à 2 cuillères à soupe par kilo de pâtée. Vous verrez rapidement l'effet très puissant du **GALAXY**.



VEGA est la vitamine la plus complète du marché. Elle contient plus de 10 vitamines (A, B, E...), 15 acides aminés (dont la méthionine), 4 oligo-éléments et 5 sels minéraux. Plus besoin d'acheter plusieurs vitamines, **VEGA** convient pour l'élevage, la mue ou la croissance des jeunes. Mettre 10ml par litre d'eau 2 fois par semaine.

Découvrez toute notre gamme sur www.red-animals.com





Photos: Sabrina et Peter

Sabrina. Albino? Lutino?

Sabrina et Peter viennent de nous contacter par le website. Les photos demandées se trouvent sur la page précédente.

Voici des photos de jeunes albinos. Une autre montre les parents. Ce que je voudrais savoir: s'agit-il réellement d'albinos et peuvent-ils survivre en volière?

Sabrina

Les photos rendent la question plus claire, merci de votre envoi. La photo 70958 montre une femelle Masqué brune. Sur la photo 70963, un jeune mâle gris est en arrière-plan. Au sujet de la photo 70957, je voudrais donner une petite explication.

Le père est un gris, la mère est brune: je soupçonne une dos clair brune. Le père est porteur pour masqué et aussi pour brun. C'est ainsi que vous avez obtenu la jeune Masqué brune qui est une femelle (70958). Les mandarins Masqué peuvent avoir des yeux rouges. Le jeune présenté ici a les yeux rouges toutefois sur la photo on ne voit pas que les parents présentent des yeux rouges. Cela voudrait dire que le père est porteur du facteur yeux rouges (split yeux rouges).

Le jeune est Blanc, je soupçonne un voile brun sur le dos, cela signifie que les deux parents sont porteurs de Blanc. Chez le mandarin, le Blanc signifie que les couleurs des plumes sont masquées. Derrière un Blanc, peut se trouver un gris, un brun, un masqué c'est «caché». Le Blanc ne nous permet pas de voir cette couleur. Si toutefois, le Blanc peut cacher la couleur des plumes, ce n'est pas le cas des pattes (rouge ou jaune) ni du bec (rouge ou jaune) ni des yeux (rouge ou noir).

Ma conclusion

Je soupçonne que le jeune Blanc est en fait un Masqué brun caché par le blanc. Le facteur yeux rouges est couplé avec le facteur Masqué. Nous ne voyons pas le Masqué mais bien les yeux rouges. Chez le mandarin, le lutino et l'albino n'existent pas.

Mais subsiste aussi la question de la volière. Si vous avez des mandarins avec des yeux rouges en volière, assurez-vous que cette volière dispose d'un coin plus sombre. Les yeux rouges ont des difficultés avec l'intensité de la lumière solaire. Pour eux, cette lumière solaire est semblable à l'effet que vous obtenez lorsque vous êtes mis sous les projecteurs (vous voyez diffusément et l'image est floue).

Luk Lievrouw

Problèmes d'élevage au Royaume Uni (suite)

Présentation de la rédaction: l'année dernière nous rapportions les problèmes d'élevage chez nos collègues en Angleterre. Ensuite nous avons fait appel afin de trouver des solutions chez nos éleveurs BZC. Nous attendons les réactions des rayons. La réaction de J. Addison indique que dans le Royaume Uni on est toujours troublé par cette question.

Tout le monde a expérimenté ceci: un couple de mandarins couve patiemment les œufs et puis ils laissent les jeunes mourir sans les nourrir. Habituellement, ce sont des couples qui sont à leur premier nid, plus tard ils élèvent bien leurs jeunes. Mais il y existe aussi des couples qui refusent obstinément de nourrir leurs jeunes et par conséquent ils n'élèvent jamais les jeunes. D'un tel couple je place les œufs sous un autre couple qui prend bien soin des jeunes. Avec plusieurs autres éleveurs, j'ai essayé un certain nombre de méthodes pour que les couples refusant soient convaincus de nourrir leurs jeunes. Les deux méthodes les plus préférées sont:

1. Retirer les œufs lors de la ponte et de les remettre lorsque que le quatrième œuf est pondue. Lorsque les jeunes éclosent, c'est alors tous en même temps. Les parents détectent mieux ce groupe de jeunes «chatouilleux» qu'un seul jeune et cela les encourage à mieux les nourrir.
2. Placez un jeune, de trois à quatre jours, bien nourri avec le premier jeune du couple. Ce jeune a déjà plus de force de se déplacer et de mendier de la nourriture, de sorte que les parents sont plus stimulés pour les nourrir. Après quelques jours, vous pouvez déplacer à nouveau ce jeune vers son nid d'origine.

Ces deux méthodes ne sont cependant pas toujours des formules synonymes de succès, mais elles valent la peine d'essayer.

PS Les déceptions font partie de l'élevage des mandarins!

Assemblée générale annuelle du BZC

Pendant la matinée de la fête des mandarins, les opérations financières du club ont été examinées par des représentants du DIAM.

L'assemblée générale fut un résumé des résultats positifs, à la fois financièrement mais aussi en termes de membres, de domaines d'activité et de réalisations. Les président, secrétaire, rédacteur en chef et président de la commission d'expos ont donné leur rapport de 2015. Les vérificateurs aux comptes (rayon DIAM) ont constaté que tout était très ordonné et financièrement très précis. Ils ont donc suggéré que l'AG décharge le conseil d'administration de sa mission pour l'année 2015. C'est d'ailleurs ce qui est ressorti du vote.

Quel sera l'avenir en 2016 et l'année suivante pour le BZC ? Le président nous l'a déjà expliqué dans son introduction.

La réunion a traditionnellement pris fin avec la remise des prix. Nous vous en montrerons quelques photos dans notre prochain numéro.

La rédaction



Photos Luk Lievrouw

En haut: le controle financier
En bas: les prix natures



KBOF DE WITTE SPREEUWEN

Het meest gelezen Belgisch Ornithologisch tijdschrift, pagina's boordevol informatie over vogels.

Lid worden kan door storting van € 30 via overschrijving bij de KBC bank. Op het IBAN rekeningnr. BE33 7330 0642 3046 en BIC code = KREDBEBB

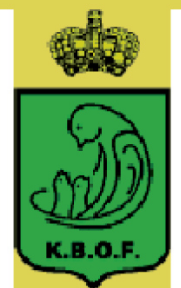
t.n.v. KBOF - Van Paesschen
Molenheide 8, te B-2870 Puurs.

Alle leden ontvangen maandelijks het clubblad van de KBOF, **de witte spreeuwen**.

Inschrijvingen en gratis proefnummer op aanvraag bij Achten Paul, Evelaarstraat 78, B 9160 Lokeren België.

E-mail: ledenadministratie@kbof.be

Bezoek onze website <http://www.kbof.be>



Agenda & Info

Toutes les activités du BZC et ses rayons sont ouvertes aux membres et aux non-membres.
Amenez vos amis et faites leur profiter de notre passion pour les mandarins.
Plongez vos amis dans l'atmosphère de notre cercle d'amis.
Montrez à vos amis ce qu'Internet peut vraiment être!

Apprenez à vos amis à connaître le BZC!

www.bzc-zebravinken.be

www.facebook.com/bzczebravinken

Agenda WZC

17 avril 2016 à 8.00h

La couleur de promotion: joue noire

On demande d'amener des mandarins:

des joues noires et des autres.

Grulbeekstraat 5

8930 Menin

18 juin 2016

Préjugement

Suivez le jugement et posez vos questions

Enlèvement à 8:00h

Jugement à partir de 9:00h

A midi on prévoit des pistolets

Dorpstraat

8480 Ichtegem

info: Marcel Romeyns

054 41 62 49

marcel.romeyns@skynet.be

Agenda ZCB

Dimanche 15 mai à 9h30

Préjugement

St-Jozefscollege

Dimanche 12 juni à 9h30

Jugement de la photo

Café De Ton

Ces activités ont lieu à:

Sint Jozefscollege

Bekafaan 65

3200 Aarschot

Café DE TON

Markt 26

3150 Haacht

info: jo.kortbout@telenet.be



Contacter le BZC

Je suis membre et ...

je n' ai pas reçu le dernier numéro de la revue Zebra:

mon adresse est modifiée:

envoyez un message à

vandriessche.jeanpierre01@gmail.com

Je voudrais devenir membre et...

j'habite en Belgique: 20

je n' habite pas en Belgique: 32

j'habite hors Europe: 42

Montant en Euro (€) à payer sur le compte

IBAN BE36 7895 5699 9781

BIC GKCCBEBB

du BZC

Aven Ackers 14

B-9130 Verrebroek

indiquez nom et adresse complète

Agenda AZC

23 juin 2016 à 19h30

Préjugement

au max. 5 oiseaux/participant

Zaal Ter donk

Kapelweg

2300 Turnhout

info: Jos Vansant

014 58 07 16

jos_vansant@hotmail.com

Envoi tardif

En raison des coûts postaux élevés, des envois de revues hors publication normale ne seront plus effectués. Les numéros déjà publiés dans l'année peuvent être récupérés sur demande auprès des présidents des rayons respectifs.

Les membres étrangers peuvent, dans ce cas, contacter Jean-Pierre Van Driessche, administrateur des membres BZC:

vandriessche.jeanpierre01@gmail.com ou 0495/88 58 74

Agenda DZI

21 mai 2016

Visite à la firme Birdsandmore

Discours de Berend Bosch

Visite de l'élevage Hoeveler

info: notre BZC-website

Tanja Schubert-Lehmann

tanja-schubert-lehmann@t-online.de

Des questions?

vous avez une question sur les mandarins: envoyez-la au bzc_redactie@yahoo.com

nous imprimons la réponse dans notre revue de Zebra

Vogelevenement.com

Vogeltentoonstellingen en -beurzen vind je hier!

Retouradres:
Belgische Zebra vinken Club (BZC)
Jean-Pierre Van Driessche
Aven Ackers 14
9130 Verrebroek

Tweemaandelijks tijdschrift P3A8227
Afgiftekantoor 9550 HERZELE



PB-PP
BELGIE(N)-BELGIQUE

Colofon

Magazine bimestriel sur
les mandarins
Belgische Zebra vinken Club
(BZC) vzw

Les rédacteurs fixes:

Sagot Christophe (FR)
Declerck Yves (BE)
François Janssens (BE)
Van Looy Jan (BE)
Lievrouw Luk (BE)
Rosy Philippe (BE)
Janssens Johan (BE)
Van Geel Peter (BE)
Tremuth Michaël (LU)
Verschuere Lode (BE)
Vermeiren Bart (BE)
De Bock Etienne (BE)

Les rédacteurs variables:

Van Geel Peter (BE)

Internet

www.bzc-zebravinken.be & www.facebook.com/bzczebravinken

Dans le numéro suivant

Préface

Les standards
des joues noires
En visite chez
Le charcoal
La fête des mandarins

Les dates limites

Voici le calendrier pour les articles, les questions, les annonces d'activités, ... à paraître dans la revue Zebra cette année.

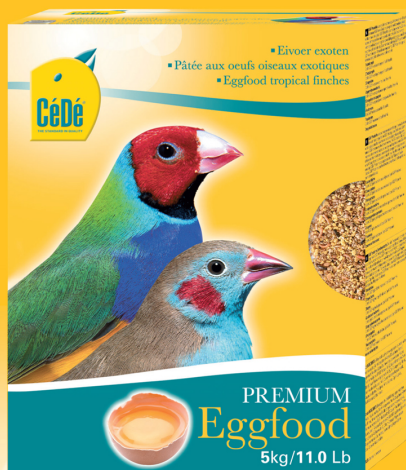
La première date: clôture d'acceptation.

La deuxième date: date d'apparition de la revue.

1: cloturé	
2: cloturé	
3: 1-05-2016	15-06-2016
4: 1-07-2016	15-08-2016
5: 1-09-2016	15-10-2016
6: 1-11-2016	10-12-2016

Destination:

bzc_redactie@yahoo.com



Quality since 1954

*friends
are forever...*

Cédé® NV

Jacques Parys laan 4
9940 Evergem
Belgium
T +32 (0)9 257 07 20
F +32 (0)9 257 07 25
E info@cedebirdfood.com
www.cedebirdfood.com